

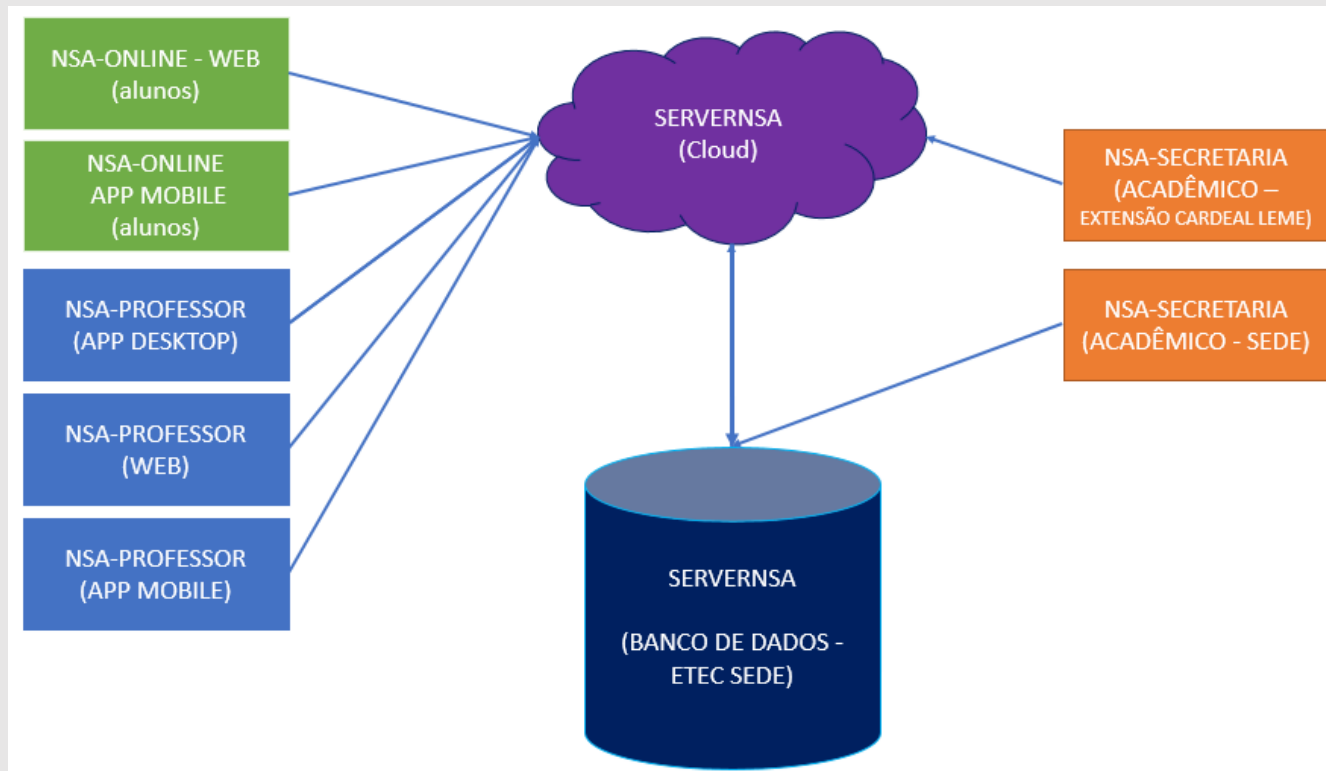
POP (Procedimento Operacional Padrão)

ALUNO – NSA ONLINE PRIMEIRO ACESSO

Objetivo: Instruir os alunos a realizarem seu primeiro acesso no NSA-Online. Este sistema entre muitas outras ferramentas e recursos proporciona acesso ao Boletim Escolar Eletrônico.

Autoria: Diretoria Acadêmica – Prof. Claudio Mabelini

Versão: DIRACAD 05-2020 2.0: 30/03/2020



Sumário

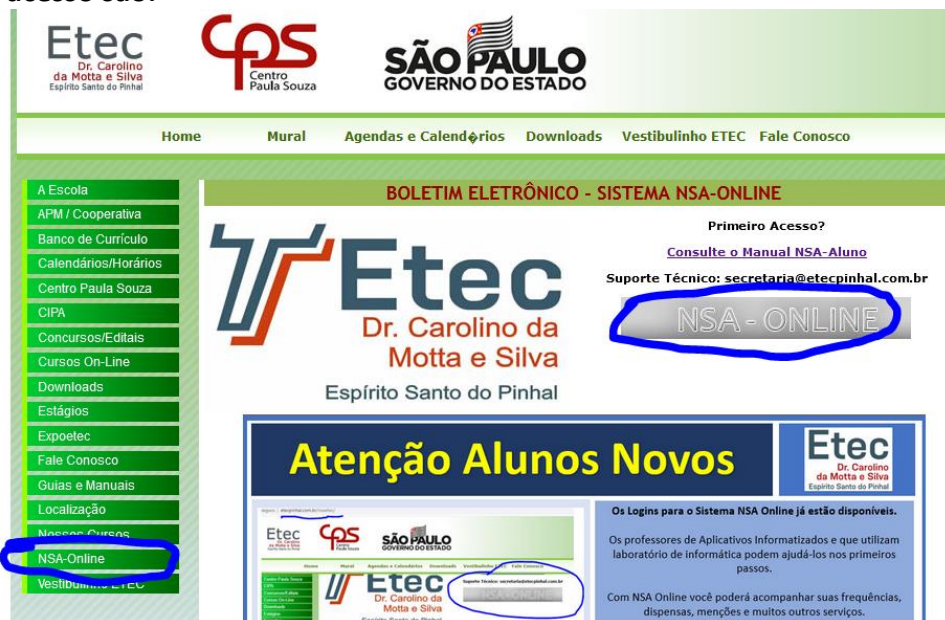
1. [Introdução](#) (saiba mais)
2. [Primeiro Acesso](#) (orientações para alunos novos)
3. [Redefinir Senha](#) (alterar ou modificar senha existente)
4. [Dados Importantes](#) (dados que você deve ter em mãos)
5. [Arquitetura](#) (como o sistema está tecnicamente suportado)
6. [Suporte Técnico/Acadêmico](#) (ajuda e suporte)

1. Introdução

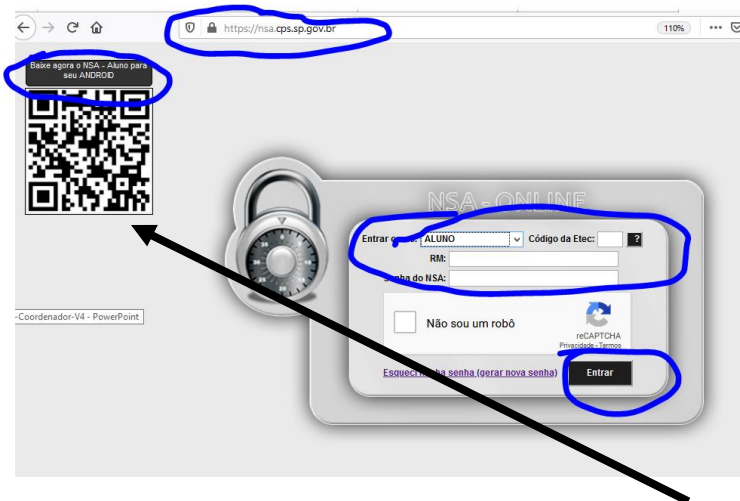
O NSA (Novo Sistema Acadêmico) é o sistema de gestão acadêmica e pedagógica da Etec. Ele foi desenvolvido especialmente para Etecs. Seu mentor foi aluno de uma Etec. Hoje ele atende muitas Etecs e é de grande ajuda nos processos acadêmicos e pedagógicos da escola desde a matrícula inicial, passando pelo registro de chamadas e notas, registrando ocorrências pedagógicas, registrando o Boletim Eletrônico e até a emissão de Histórico Escolar e Diplomas.

2. Primeiro Acesso

Os links para acesso são:



Acesso ao NSA Online pelo site: www.etecpinhal.com.br > NSA-Online (NSA-ONLINE) botão cinza.



Acesso também pelo link <https://nsa.cps.sp.gov.br>. Na imagem de QRCode é possível baixar a versão Mobile para alunos.

Para seu primeiro acesso é **preciso fazer seu primeiro Login**. O Login é formado pelo seu **RM, código da Etec e senha**. É preciso também “*checkar*” a opção “Não sou um robô” – CAPTCHA (mecanismo de validação segura).

A sua senha de primeiro acesso foi definida pela secretaria acadêmica. Seu RM e Senha inicial **foram enviados para seu e-mail particular** cadastrado no ato da matrícula/site do Vestibulinho Etec. Os professores de Aplicativos Informatizados estão orientados a ajudar no seu primeiro acesso. Caso **não tenha recebido o e-mail e não tenha outros dados de acesso** contate o suporte técnico por e-mail (*veja o item **Suporte Técnico/Acadêmico***).

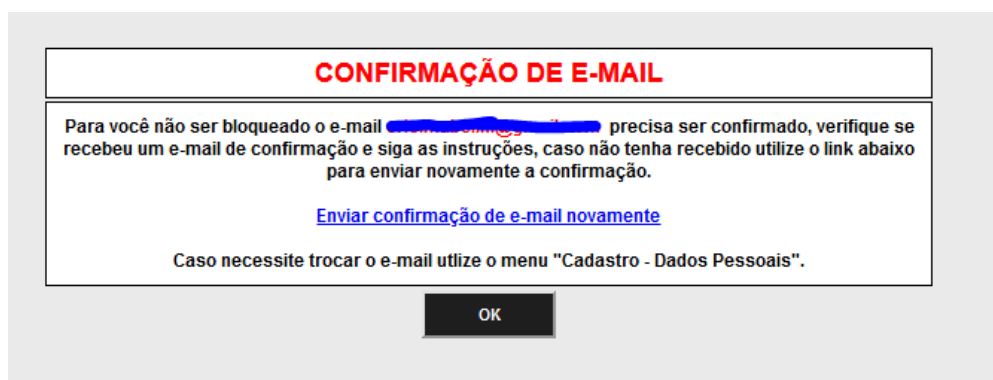


Após realizar seu primeiro LOGIN o **sistema exigirá que você informe uma nova senha**. Esta senha é definitiva até que você mesmo a modifique. **O NSA exige um modelo de senha segura**, ou seja, deve conter letras maiúsculas e minúsculas, números e caracteres especiais, por exemplo: Aluno@2016. **Crie sua senha e anote para não esquecer**. Se precisar redefinir solicite através do suporte técnico.



Após redefinir sua senha o sistema irá pedir que faça **um novo LOGIN** com esta nova senha e emitirá uma mensagem de validação. **Neste momento é importante confirmar seu e-mail particular**. É por meio dele que você receberá uma nova redefinição de senha, caso precise. Caso

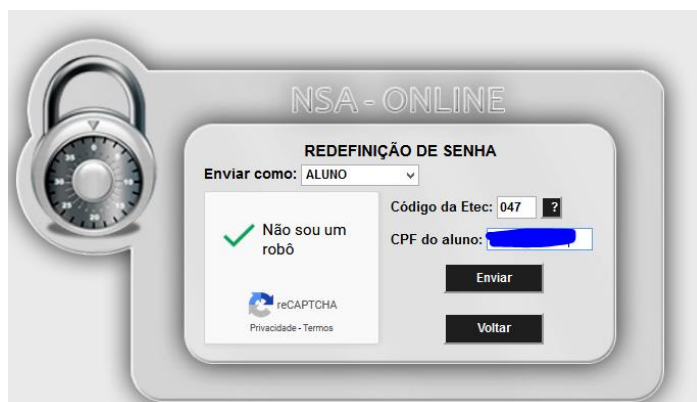
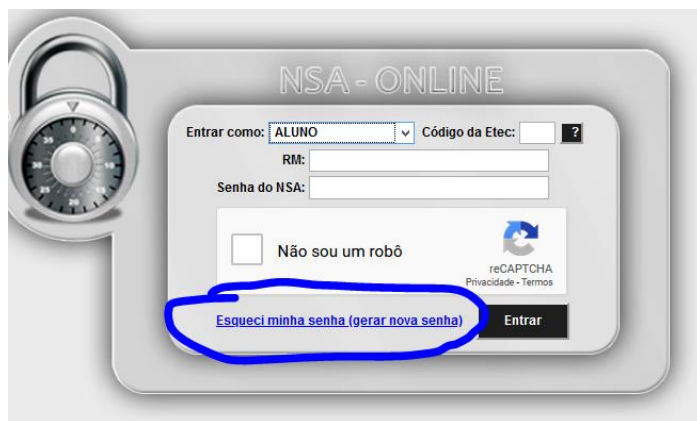
seja necessário modificar seu e-mail particular vá na tela de Cadastro > Dados Pessoais e troque seu e-mail (veja o item *Atualização Cadastral*).

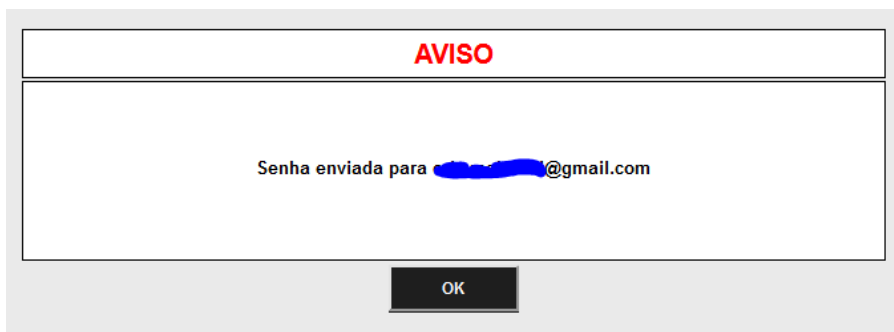


3. [Redefinir Senha](#)

Para redefinir sua senha existem várias formas:

- Pelos canais de suporte técnico** (veja o item suporte Técnico/Acadêmico).
- Pela tela de Login do NSA-Online**. Atenção: para que este item funcione é preciso que seu e-mail particular esteja corretamente atualizado no sistema NSA. É preciso informar também seu CPF.

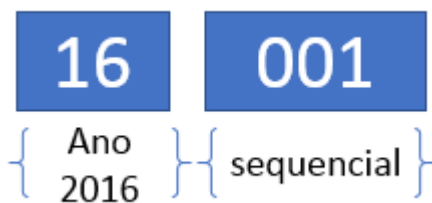




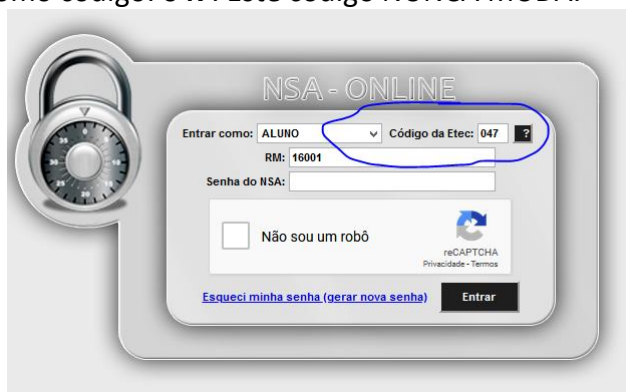
4. Dados Importantes

Os dados importantes para acesso são:

- **RM:** Registro de Matrícula do aluno. É um código que é feito para o aluno na sua primeira matrícula na Etec. O RM nunca muda. Se o aluno fizer outros cursos o RM será o mesmo. **O RM** é formado por cinco dígitos sendo que os dois primeiros correspondem ao ano de ingresso do aluno na Etec e os três restantes são sequenciais.

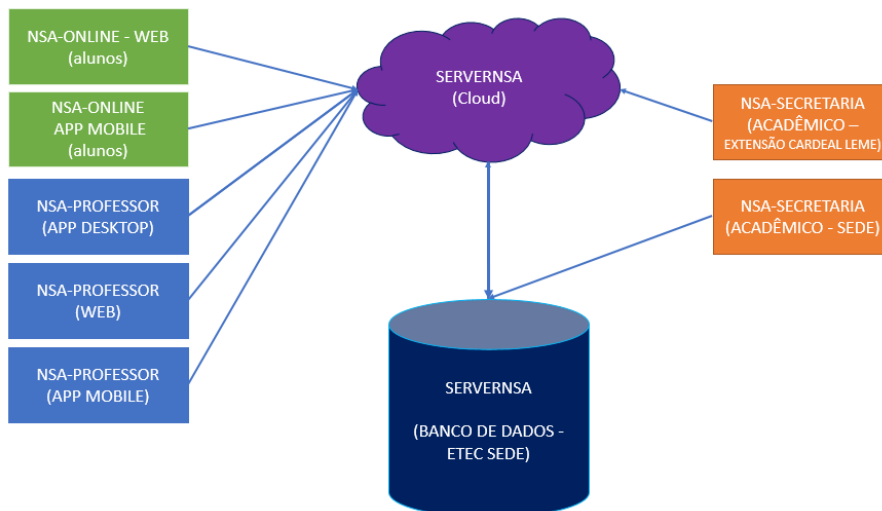


- **Código da Etec:** O Código da Etec é definido pelo Centro Paula Souza. A Etec Dr. Carolino da Motta e Silva tem como código: **047**. Este código NUNCA MUDA.



5. Arquitetura

A arquitetura computacional do sistema NSA está estruturada em manter a base de dados principal nos servidores da Etec Sede e a oferecer aplicativos **Client-Server** para acesso local ou remoto. Para este último a base de dados fica na nuvem (**Cloud Computing**) para acesso através dos aplicativos Clientes (alunos, professores e secretaria) remotamente com atualização instantânea dos dados na base principal localizada no **servidor da Etec Sede**. Todos estes serviços são mantidos pela APM (Associação de Pais e Mestres) da Etec.



6. Suporte Técnico/Acadêmico

Suporte técnico para alunos:

- Pessoalmente na secretaria acadêmica da sede;
- Pessoalmente na coordenação (CCD) da Extensão Cardeal Leme;
- Por e-mail: secretaria@etecpinhal.com.br ;
- Por telefone (19)3651-1229 Ramais 200 e 203 (secretaria acadêmica);
- Professores e Coordenadores podem ajudar a tirar dúvidas.